

# රබර් වගාවේ සියයින් වසක කථාව

ජේ. ඒ. අමරවීර විසිනි

(පුස්තකාලයාධිපති හා ප්‍රකාශණ නිලධාරී)

මින් සියයින් වසරකට පෙර කපිතන් වැජඹුණේ මෙහෙයවීම පිට කොළඹ වරායට පැමිණි 'ඩියුක් ඔෆ් ඩෙවොන්ෂයර්' නෞකාවෙන් ලංකාවට ගොඩ බෑ 'වෝඩියන් පෙට්ටි' නමැති විශාල ලී පෙට්ටි තුළ බහා එක්තරා පැලෑටි විශේෂයක් මෙහි ගෙන එන ලදී. ලංකාවට ආගන්තුක වූ ඒ පැලෑටිය හිවියා බ්‍රසීලියෙන්සීස් නම් විය. ඒ නම අද ලක්ෂ සංඛ්‍යාත ලාංකික ජනතාවකගේ දිවි රැකදෙන රබර් පැලය. මෙය 'පාරා රබර්' යනුවෙන්ද හඳුන්වනු ලැබේ. රබර් ගසේ නිජබිම වූ බ්‍රසීලයේ ඇමෙසන් ගංගාධාරයේ වීදු ස්වදේශිකයින් මෙම ගස හඳුන්වනු ලැබූයේ 'කඳුළු වගුවන ගස' යන අරුත් ඇති 'කවි වූ කු' නමිනි.

පාරා රබර් ගස පෙරදිගට හඳුන්වාදීමේ ගෞරවය හිමිවන්නේ එච්. ඒ. වික්හම් (පසුව සර් හෙන්රි) මහතාටයි. පෙරදිග ලෝකයේ රබර් ගසේ පිකාවරයා ලෙස ගෞරව නාමයෙන් ඔහු අමතනු ලැබීය. එවකට එංගලන්තයේ 'කීට්' නමැති රාජකීය උද්භිද උද්‍යානයේ අධිපති සර් ජේම්ස් හුකර්ගේ මෙහෙයවීම පිට දකුණු අමෙරිකාවේ බ්‍රසීලය බලා යාත්‍රාකළ වික්හම්, 1876 දී 'තපාහෝස්' හා 'මදිරා' ගංගාධාර අසබඩ කැලාවෙන් රබර් ඇට 70,000 ක් අධාංග ලී පෙට්ටි එංගලන්තයට 'හොරෙන් පිටමං කිරීමට' සමත්වීය. එසේ වුවද, 1913 දී රියෝ ද ජැනයිරෝවේ පළකෙරෙනු 'බොරකා නො බ්‍රසීල' නමැති රජයේ ලියවිල්ලකින් කියැවෙන්නේ මෙම රබර් ඇට නොගය හොරෙන් ගෙන ගිය එකක් නොව හුදෙක් බ්‍රසීල රජයේ භෞතික ඇතිව එංගලන්තයට නැව්ගත කළ බවකි. මෙපරිදි හෙතෙම රබර් ඇට නොගයෙන් කීට් උද්‍යානයේ පැලවූ 7000 ක් පැල 1919ක් ලංකාවට ගෙන එනු ලැබ 1876 දී හෙතරන්ගොඩ හා ජේරාදෙනි උද්භිද උද්‍යානවල, ලංකාවේ කෘෂිකර්ම දෙපාර්තමේන්තුවේ උපදෙස් පරිදි පැලකරනු ලැබීය. සරුවට



ලංකාවේ ප්‍රථම රබර් ගස හා හෙන්රි වික්හම්

වැඩුණු එම රබර් පැල, මලයාව, ඉන්දුනීසියාව, සිංගප්පූරුව ආදී පෙරදිග රටවලට රබර් වගාව හඳුන්වා දීමේලා පුරෝගාමී වූ බව දැක්වේ. හෙතරන්ගොඩ පිහිටි රබර් පැලවල ඒවා සිටුවා වසර පහකට පසුව, එනම් 1881 දී ප්‍රථමවරට මල්හටගෙන ගෙඩි හටගත්තේය. එම ගෙඩිවලින් ලබාගත් රබර් ඇට 36ක් ප්‍රථම පැල තවත් පිහිටුවීම සඳහා භාවිත කරන ලදී. මෙම වසරේදීම අන්දමන් දුපත් වලට හා බුරුම රටටත් රබර් පැල යවන ලදී. 1877 දී ජෙරාදෙණියෙන් යැවුණු අතු කැබලි වලින් මලයාවේ හා ඉන්දියාවේ පැල හටගත්වන ලදී. 1883 දී හෙතරන්ගොඩ ගස්වල ඇට වලින් ලබාගත් පැල 260ක් පලමුවරට වැවිලි කරුවන් අතර බෙදාහරින ලද්දේ අන්හද බැලීමේ වගා පිහිටුවීම සඳහාය. 1886 සිට 1901 දක්වා වරින් වර ලංකාවෙන් බෝනියෝ සුමාත්‍රා, ජැමෙයිකා හා පෙරදිග අප්‍රිකානු රටවලටද රබර් පැල යවා ඇත. මෙයටත් වඩා විශ්මය ජනක විශිෂ්ටතම සිද්ධිය නම් 1906 දී, රබර් ගසේ නිජබිම වූ බ්‍රසීලයට ලංකාවේ රබර් පැල නැව්ගත කිරීමයි.

රබර් වගාව ලංකාවේ ස්ථාපිත කිරීම සඳහා එකල ලංකාවේ කැලෑ දෙපාර්තමේන්තුව මූලිකව ක්‍රියා කළේය. එවකට 'කෝපිකොළ රෝගයෙන්' බැට කා හෙමිබත්ව සිටි වතු හිමියන් මෙවැනි ආහන්තක වගාවක් පිහිටුවාලීම සඳහා නම්මවා ගැනීම දුෂ්කර කාර්යයක් විය. ඒ අතර රබර් වගාව, විශේෂයෙන් තෙත් කලාපයට යෝග්‍ය වැවිල්ලක් බව ඒත්තු ගියේය. 1883 දී වැවිලි කරුවන්ට පැල බෙදීම මූලිකව අරඹන ලදී. 1889 දී රජයේ අනුග්‍රහය යටතේ පිහිට වූ විශාලතම රබර් පැල තවත් සබරගමුවේ නම්බාපාන ගමේ පිහිටි රජයේ පුරස්කිත වන පෙදෙස් කොටසක ආරම්භ කරන ලදී. රබර් පැල සිටුවිය යුතු නියම පරිසරය වශයෙන් වගුරු බිම් හා ජලයට යටවන පහත් බිම් සුදුසු යයි එකල මතයක් විය. හුදෙක්, ඇමසන් ගංගාධාරයේ වැවෙන ගස් අවුරුද්දේ අඩක් පමණ කාලයක් ගංවතුරට යටව තිබී ජලය බැසගිය පසු කිරි කැපීම කරනු ලබන හෙයින්, එවැනි පරිසරයක් රබර් ඇට පැල වීමට යෝග්‍යයයි සිතනු ලැබූ හෙයින්, මෙසේ සලකන ලද්දේ. 1890 දී රජයේ වන දෙපාර්තමේන්තුව සතු ඉඩන්ගොඩ පහත් බිම්වල රබර් ඇට 9000 ක් සිටුවා ආරම්භ කරන ලද පැල තවත් ගංවතුරට ගසාගෙන ගොස් විනාශ විය. මෙසේ තුන්වරක්ම විනාශ වූ බව වාර්තා ගතව ඇත. පුවත්පත් වල දැන්වීම් පලකරවා ඇට 1000 ක් රු. 5.00 බැගින් මෙම මහාර්ඝ පැලය ලංකාවේ වැවිලි කරුවන්ට විකුණන ලදී. නමුත්, එය නියමාකාර ලෙස වඩන්නේ කෙසේද, එයින් සාර්ථක ලෙස එලදව ලබාගන්නේ කෙසේද යන්න පිළිබඳව හරි වැටහීමක් කිසිදු වැවිලි කරුවෙකු වෙත නොවීය. මුළුමනින්ම වාගේ අන්හද බැලීමේ පදනමක් මත පිහිටවූ මෙම වැවිල්ල මුල් අවුරුදු 20 තුළ ව්‍යාප්තවී ගියේ තරමක් සෙමින්. වෙළඳ වගාවක් ලෙස පිහිටවූ ප්‍රථම රබර් වත්ත හොරණ ප්‍රදේශයේ ආරම්භ වී යැයි විශ්වාස කරනු ලැබේ. 1895 දී බදුල්ල උද්‍යානයේ රජයේ පැල තවත්වත්, අනුරාධපුරයේ වියළි කලාපයේ පැල තවත්වත් ඇති කිරීම සඳහාත් රබර් ඇට යවනු ලැබුවද, අනුරාධපුරයේ පැල තවත්වත් සාර්ථක නොවීය. මෙම වගාව වියළි කලාපයට එතරම් ඔරොත්තු නොදෙන වැවිල්ලක් යයි සලකා එය තෙත් කලාපයට සීමාවන්නට ඉඩහරින ලදී.

1842 දී ඩාල්ස් ගුඩ් ඉයර් හා තෝමස් හැනොක් යන දෙපල රබර් වල්කනයිස් කිරීම සොයාගැනීමත්, 1900 දී මෝටර් රථය නිපදවීමත් නිසා රබර් සඳහා වූ ඉල්ලුම වේගයෙන් ඉහල යන්නට වී තිබේ. 1880 වන තෙක්ම රබර් ඒකාධිකාරය දකුණු අමෙරිකාවේ, බ්‍රසීලයේ විසූ 'රබර් අධිරාජ්‍යයන්ට' සීමිත වූවක්ව තිබිණ. පෙරදිගට රබර් ගස හඳුන්වා දීමත් සමග කෙමෙන් මෙම තත්ත්වය වෙනස් වන්නට විය.

ලංකාවෙන් කෙරුණු මුල්ම ඉතිහාසගත රබර් නිෂ්පාදන අපනයනය ගැන කියැවෙන්නේ 1883 දී නිකුත්වූ ලංකා රේගු වාර්තාවලය. එම වසරේදී 'රබර් බිස්කට්' භොන්ඩර් 11 කාර්තු 1 රාත්. 17ක් පිටරට යවා පලමුවරට රු. 260.00 ක ආදායමක් ලැබූ බව දැක්වේ. එසේ වුවද, රබර් ලබාගන්නේ කිනම් වත්තකින්ද යන්න අප්‍රකටය. ප්‍රථම අන්හද බැලීමේ කිරි කැපීම යටිපොච්ච රජයේ වතුයායේ සිදුකළ බව වාර්තාවේ. එහි අවුරුදු හයක් වයසැති ගස් වල කිරි කැපීමෙන් එක් ගසකට අවුත්ත 2 1/2ක පමණ වියළි රබර් ප්‍රමාණයක පලදාවක් ලබාගත් බව සැලකේ. මෙම ප්‍රමාණය බෙහෙවින් සිත් කලකිරවන සුළු පලදාවක් විය. 1886 දී රුපියල් නවයක් වටිනා රබර් අධිගු 'පෙට්ටි' එකක් නැව්ගත කෙරුණු බව දැක්වේ. 1890 වන විට ලංකාවේ පලදව ලබන රබර් වතු අක්කර 300 කින් රුපියල් 1067 ක් වටිනා රබර් නැව්ගත කර ඇත. 1898 අක්කර 750 කින් රු. 3,694ක් වටිනා රබර් හෝ. 24 කාර්තු 3 රාත්. 20 1/2ක් පිටරට පටවා ඇත. 1905 වන විට කෙමෙන් වැවිලි කරුවන්ගේ උනන්දුව වැඩිවීමත්, සිත් ඇදගන්නා සුළු, වාසිදායක රබර් මිල ගණන් පැවතීමත් නිසා රබර් වගාව පලදව දෙන අක්කර 40,000 දක්වා ඉහල ගොස් තිබිණ. මෙම වර්ෂයේදී රබර් හෝ. 1,401ක් නැව්ගත කොට රු. 557,945ක් උපයාගත හැකි විය. 1905-1907 'රබර් සඳහා පිබිදීම' ක් වූ වර්ෂ දෙකක් ලෙස

ගැනේ. 1900-1910 දක්වා වූ කාලයේදී ව්‍යාපාරිකයන්ගේ වැඩුණු රබර් ගස් වලින් ලබාගත් 'වල් රබර්' වොන් 1,00,000 ක් පමණ අවුරුද්දකදී ලෝකයේ නිපදවනු ඇතර මින් වොන් 40,000ක් නිපදවූයේ බ්‍රසීලයයි. මෙම වකවානුව තුළ පෙරදිග රටවල රබර් වතු පැන නගින්නට විය. 1914 වන විට එනම්, පලමුවන ලෝක සංග්‍රාමය සමයේදී රබර් සඳහා වූ ඉල්ලුම නැවත ඉහල යන්නට විය. බ්‍රසීලයෙන් ආ 'වල් රබර්' වෙනුවට 90% පමණ ප්‍රමාණයක් 'වතු රබර්' වලින් සැපයීමට 1920 ගණන් වලදී පෙරදිග රටවලට හැකියාව ලැබිණ.

1904 දී ලංකාවේ අක්කර 25,000 ක රබර් වගාකොට තිබූ බව රජයේ පාලන වාර්තා පෙන්වයි. 1905 දී අක්කර 34,000 කී, එයින් කළුතර දිස්ත්‍රික්කයේ අක්කර 13,394 ක්ද, කැළණි මිටියාවතේ 14,000 ක් හා කැගල්ලේ 6,521 ක්ද විය. මෙයින් අක්කර 7,256 ක් තේ සමග මිශ්‍ර ව ගත කළ රබර් වගාවන්ය. මාතලේ, දුම්බර, පොල්ගහවෙල, නුවර දිස්ත්‍රික්කයේද, කොකෝවා සමග මිශ්‍ර වගාවක් ලෙස රබර් සිටුවන ලදී. මාතලේ, කැගල්ල හා ඌව දිස්ත්‍රික්කයේ තේ සමග මිශ්‍ර වගාවක් ලෙස රබර් සිටුවන ලදී.

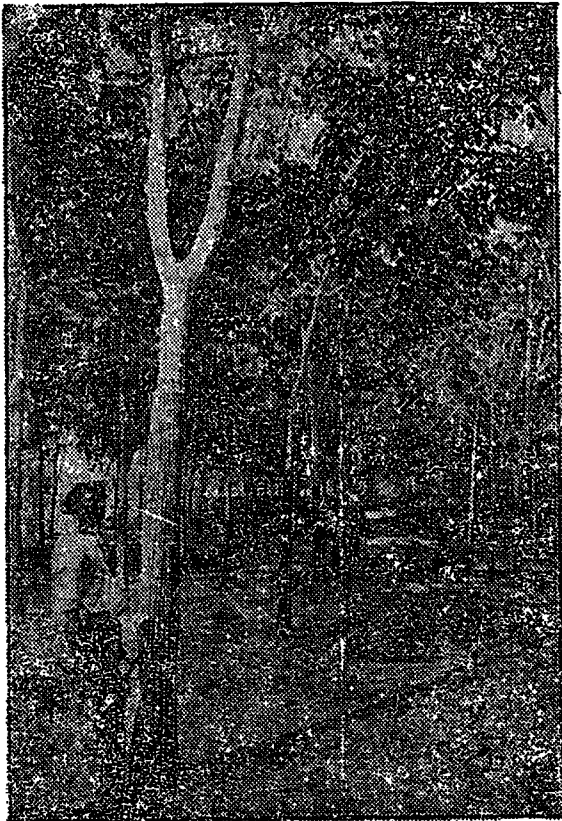
දෙවන ලෝක සංග්‍රාමය සමග රබර් වතු හිමියන්ට ස්වර්ණමය යුගයක් විය. රබර් ගස කෲර ලෙස කපා කොටා, සූරා සාරය උරාගෙන පිටරට යවා වඩ වඩා මුදල් ඉපයීම එවකට ඔවුන්ගේ අභිලාෂය වූවා මිස එවැනි විනාශකාරී කැපුම් ක්‍රම වලින් රබර් ගසට වන හානිය ගැන කිසිදු තැකීමක් හෝ වැටහීමක් බොහෝ දෙනෙකුට නොවීය. සංග්‍රාම උණුසුම නිව්යාමත් සමග නැවත කොරියානු යුද්ධය ඇවිලියාමත්, රබර් වතු හිමියන්ට වාසිදයක විය. 1945-46 කාලයේදී රබර් වගාව යළි නොනැගිටින්නට විනාශවී යාමට ඉඩ ප්‍රස්ථා මතුවෙමින් තිබූ යුගයක, එවකට පැවති රජය මගින් රබර් වගාවේ උන්නතිය ගැන කැපවූ සොයා බැලීමට වඩිට් ලෝ සහ පෙරේරා කොමිෂම පත් කරන ලදී. මෙහිවූ නිර්දේශ අනුව 1953 අංක 36 දරණ රබර් නැවත වගා කිරීමේ ආධාර පනත අරඹන ලදී. මෙම පනත නිසා කුඩා රබර් ඉඩම් හිමියන්ට මහත් සහනක් උදවිය. ලංකා-චීන 'රබර් සහල් ගිවිසුම'ත් මෙම වගාවේ උන්නතියට පිටිවහලක් විය. 'යළි වවුළු-නැතිනම් යාගින්නේ මියෙවු' යන්න එකල වූ උද්යෝග පාඨයයි. මේ වසරට පසු බොහෝ වතු හා කුඩා ඉඩම් නැවත වගා කරන ලදී. එවකට රජයේ ආධාර මුදල් අක්කරයට රු. 1500/- වූ නමුත් 1973 දී එය අක්කරයකට රු. 2000/- දක්වා වැඩි කරන ලදී. 1973 වර්ෂය අවසානය වන විට අක්. 6,55,920 ක් රබර් වගාකොට තිබූ අතර, මෙම ප්‍රමාණයෙන් 32.4%ක් හෙවත් අක්. 2,12,263 ක් කුඩා ඉඩම් හිමියන් සතු අක්කර 10ට අඩු රබර් ඉඩම් විය. ඉතාද කළුතර දිස්ත්‍රික්කයේ වූ අක්කර 1,25,306 ක් වූ රබර් ඉඩම් වලින් කුඩා ඉඩම් අක්. 43,760 ක් විය. කැගල්ලේ අක්කර 1,24,170 ක් රබර් වගාකොට ඇති අතර ඊය ප්‍රමාණයෙන් දෙවැනි තැනට පැමිණේ. ලොව රබර් නිෂ්පාදනය කරන රටවල් අතුරෙන් ශ්‍රී ලංකාවට සිටිවන තැන හිමිව ඇති අතර එය රටේ විදේශ මුදල් උපයන දෙවැනි වෙළඳ බෝගයවේ. පසුගිය වසරේ රබර් පිටරට යවා ශ්‍රී ලංකාව උපයාගත් රට සල්ලි ප්‍රමාණය රු. 608,000,000 කී. අපනයනය කළ රබර් ප්‍රමාණය වොන් 155,000 කී.

අද පෙරදිග රටවල රබර් ගස් කෝටි 80ක් පමණ වේ යයි ගණන් බලා ඇත. ශ්‍රී ලංකාවේ 1,50,000 ක් පමණ දෙනා රබර් ගස කෙලින්ම තමන්ගේ ජීවනෝපාය කර ගන්නා අතර, තවත් දෙලක්ෂයක් පමණ දෙනා රබර් ආශ්‍රිත කර්මාන්ත නිසා යැපේ. මේ හැරුණු විට මුළුලොව කෝටි 4 ක් පමණ ජනතායකගේ ජීවනෝපාය ලෙස රබර් වගාව ගැනේ.

රබර් වගාවේ ක්‍රමානුකූල සංවර්ධනයක් ඇති වන්නට පටන් ගත්තේ 1910 සිට යයි කිවහොත් නිවැරදිය. ඒ මක්නිසාදයත්, රබර් පර්යේෂණ ව්‍යාපාරය නම් වූ සංවිධානය බිහිවූයේ මෙම වර්ෂයේදී (1910 ඔක්. 19 දින) බැවිනි. එතෙක් රබර් සම්බන්ධව පර්යේෂණ කටයුතු කිරීමට නිසි පරිදි ස්ථාපිත කළ ඒකීය ආයතනයක් නොවීය. ලංකාවේ රබර් පර්යේෂණායතනයේ මූලාරම්භයද, මෙම වර්ෂය ලෙස සැලකීම නිවැරදිය. රබර් පිළිබඳව පර්යේෂණ හා අධ්‍යයන කටයුතු කිරීමට ලොව පිහිට වූ මුල්ම පර්යේෂණ ආයතනය ලෙස මෙම ආයතනය ඉතිහාසගතව කිබීම අපට ප්‍රීතියට කරුණකි. එතෙක් ලංකා රබර් පර්යේෂණ යෝජනා ක්‍රමය නමින් හැඳින්වූ මෙම ආයතනය 1951 දී ලංකා රබර් පර්යේෂණායතනය නමින් ස්ථාපිත කරන ලදී.

මෙම වගාවේ සංවර්ධනය අරභයා මෙතෙක් මෙම යෝජනා ක්‍රමය මගින් ඉටු කෙරුණු අනාප්ත වෛග්‍යයන් අතුරෙන්, නිවැරදි කිරි කැපුම් ක්‍රම සොයාගැනීම, එලදව අධික රබර් ක්ලෝන නිපදවීම, රබර් වගාවේ ලෙඩ රෝග හඳුනාගෙන ඒවා මර්ධනය කරන ක්‍රම සොයා ගැනීම, රබර් වගාවන පස වර්ග කිරීම හා ඒ ඒ පසට උචිත පොහොර නිර්දේශ කිරීම, වැවිලි ද්‍රව්‍ය නිර්දේශ කිරීම, නවතම රබර් ආකාර නිපදවීම, රබර් මූලිකවූ කර්මාන්ත ගැන සොයා බැලීම හා ඒවාට නිසි උපදෙස් දීම සහ විශේෂයෙන්, කුඩා රබර් ඉඩම් හිමියාට අවශ්‍ය සෑම උපදෙස්මත් නොමිලයේ ලබාදීම යනාදිය ප්‍රධාන තැනක් ගනී.

රබර් වගාකළ මුල්ම වකවානුවේදී බොහෝ වැවිලි කරුවෝ තමන්ට රුචි ඕනෑම ක්‍රමයක් අනුගමනය කොට කිරි කපාගත්හ. කැනී, පොරෝ ආදියෙන් පොත්ත රැහීම හෝ උල්වලින් සිදුරු කිරීම ආදී නානාවිධ ක්‍රම භාවිත කළහ. මේ හේතුකොට ගෙන රබර් ගස් වල විනාශය ඉතා ලංව තිබිණ. මුල්ම සාර්ථක කිරි කැපුම් ක්‍රමය ලොවට ඉදිරිපත් කිරීමේ ගෞරවය හිමි-වනුයේ සිංගප්පූරු උද්භිද උද්‍යානයේ අධිපති සර්. හෙන්රි රිච්ලිටය. ලංකාවේ යටිපෝරුවේදී කිරි කැපීමේ පුරම අත්හද බැලීම සිදුකරන ලදී. හෙන්රිගේ භා ප්‍රේමාදේනී උද්‍යානවල වැවුන රබර් ගස් ද මෙවැනි අත්හද බැලීම් වලට භාජනය කෙරින. මත්ස්‍යයෙකුගේ කොඳු නාරටියේ හැඩය ගත් 'හෙරිංබෝත්' ක්‍රමය, 'අර්ධ හෙරිංබෝත්' ක්‍රමය, සම්පූර්ණ සර්පිලාකාරය, 'V' කැපුම, සිදුරු විදුම් ආදී කැපුම් ක්‍රම ගණනාවක් එකල භාවිත කළද, මෙකල භාවිත කරන



**කිරි කැපීමේ පැරණි ක්‍රමයක් වූ සිදුරු විදුම් (බැම්බර් ප්‍රිකර්) ක්‍රමය**

කිරි කැපුම් ක්‍රම වැඩි දියුණු කිරීමේ ගෞරවය, ලංකා රබර් පර්යේෂණායතනයේ අධ්‍යක්ෂව සිටි නැසිගිය සී. ඒ. ද සිල්වා මහතාට හිමිවනු ඇත. අද වඩාත්ම ප්‍රචලිත කිරි කැපුම් ක්‍රමය වනුයේ දිනක් හැර දිනක් අඛණ්ඩව සක කිරි කැපීමේ ක්‍රමයයි. මෙම ක්‍රමයෙන් ගසට කිසිදු හානියක් නොවන අතර පොත්ත යලි ලියැලීමද සමාකාරව සිදුවේ. ඒ අනුව වසර 30 ක් පමණ කාලයක් ගසෙන් කිරි ලබා ගැනීමටද හැකිවනු ඇත. 1888 දී ලංකා වන දෙපාර්තමේන්තුව විසින් නිර්දේශ කරනු ලැබුවේ හිවියා රබර් ගසට වයස අවු 10 ක් වන තුරු කිරි නොකැපිය යුතු බවයි. නමුත්, බිම් මට්ටමේ සිට අඩි 3ක් ඉහලින් අහල් 20 වටප්‍රමාණයට වැඩුණු ගස් කිරි කැපීමට සුදුසු බව අත්හද බැලීම් වලින් පසුව රබර් පර්යේෂණායතනය මගින් නිර්දේශ කර ඇත.

මුල් අවධියේදී මෙහි වූ රබර් ගස්වල පලදාව අක්කරයකට රාත්තල් 100 ක් තරම් අඩුවූ බව වාර්තාගතයි. මුල්ම වකවානුවේ (1926-35) වූ ක්ලෝන් අතර, මිල්ලකන්ද 1/1, 3/2, වග 6278, වවුලුගල, 259, භිල්කරොප්ට 5, 28 ආදිය විය. 1940 වන විට අක්කරයකට රාත්තල් 300-400 අතර එලදවක් ලබාගත හැකි රබර් ක්ලෝන් බෝකරන ලදී. ආයතනය මගින් ආරම්භ කරන ලද, නවකම් උසස් ක්ලෝන් බෝකිරීමේ වැඩපිළිවෙල 1939 දී ආචාර්ය සී. ඊ. පෝඩ් ගේ මගපෙන්වීම් යටතේ ආරම්භකොට 1962-68 කාලයේදී, ආර්ථිකව අධික ක්ලෝන් පංතිය

(ආර්ථික අයිති 5, 7, 36, 41, 45, 51, 52, 86, 87, 88 ආදිය) නිපදවනු ලැබිය. මේවායේ ඵලදාව සාමාන්‍යයෙන් අක්කරයකට රාත්තල් 1000-2000 අතර විය. ආර්ථික අයිති 36 ක්ලෝනය, විශේෂයෙන් මොනරාගල වැනි වියළි දිස්ත්‍රික්කවල වගාවට යෝග්‍ය සාර්ථක ක්ලෝනයක් බව ඔප්පුවී ඇත. රෝග වලට ඔරොත්තුදෙන හා අධික ඵලදාව ලබාදෙන ක්ලෝන හා සුලං හානියට ඔරොත්තු දෙන ක්ලෝනද, නිපදවීම මූලික අරමුණ කොට, තවදුරටත් කළ පර්යේෂණ වල ප්‍රතිඵල සිත් ඇදගන්නා සුළු විය. 1973 දී ප්‍රථමවරට හඳුන්වා දෙන ලද ආර්ථික අයිති 100 ශ්‍රේණිය (100, 101 - 110) දැඩි අධික ඵලදාවක් දෙන එමෙන්ම පොතු කුණුවීමේ රෝගයට (107 මෙම රෝගයට පාත්‍රවේ) හා ඇතැම් භයානක රබර් රෝගවලට ඔරොත්තු දෙන බව සොයාගෙන ඇත. මෙම ශ්‍රේණියේ ඇතැම් ක්ලෝන, රබර් ගස එහි නිපදීමෙන් අතුරා දැමීමට සමත්වූ භයානක පත්‍ර රෝගයක් වූ දකුණු අමෙරිකානු පත්‍ර අංගුලයට පවා ඔරොත්තුදෙන බව ලෝකයේ ප්‍රධාන පෙළේ රබර් පර්යේෂණායතන මගින් වාර්තා කොට තිබීම ලක්වැසි රබර් වවත්තන් ගේ ප්‍රීතියට හා දිරිගැන්වීමට කරුණක් වනු ඇත. මෙම 100 ශ්‍රේණියේ ඵලදාව අක්/රාත්. 3000 ක් පමණ වනු ඇත.

රබර් පැල බද්ධ කිරීම සොයා ගැනීමට මෙම වගාවේ සංවර්ධනයට මහෝපකාරී විය. මෙකල සෑම වතුයායකම, කුඩා ඉඩමකට දක්නට ලැබිය හැක්කේ 'බඩ රබර්'ය. 1923 දී කළුතර දිස්ත්‍රික්කයේ වැවිලි කරුවෙකු විසින්, ලංකාවේ ප්‍රථමවරට, බද්ධකරන ලද රබර් පැල තරඟයකට ඉදිරිපත් කොට පිදී කුසලානයක් දිනා ගන්නා ලදී. මෙම වසරේදීම රබර් පර්යේෂණ යෝජනා ක්‍රමය මගින් අක්කර 50 ක බද්ධ පැල උයනක් පිහිටුවන ලදී. පසුව, වඩ වඩා බද්ධ පැල වගා කිරීමට වැවිලි කරුවන් දිරිගන්වන ලදීත් මෙම ක්‍රමය ව්‍යාප්තවී ගියේය. මෙතෙක්, රබර් ඇට පැලකොට ලබාගත් 'ක්ලෝනල් රබර්' කෙමෙන් වගාවෙන් ඇත්වී, ඒ තැන බද්ධ රබර් වලට අත්විය. බද්ධ රබර් වලින් ක්ලෝනල් රබර් වලින් ලබා ගන්නා පමනට වැඩි කිරි ප්‍රමාණයක් ලබාගත හැකිවීම මෙයට එක් ප්‍රධාන හේතුවක් විය.

වගා සොබා පිළිබඳව මුල් අවධියේදී තිබූ සැලකිල්ල අඩු වුවද, පසුව එය කෙරෙහි වැඩිලි කරුවන් හා කුඩා ඉඩම් හිමියන් අතර අවධානය යොමුවන්නට විය. මෙහි වැඩු ප්‍රථම රබර් ගස් වලට රෝග හටගත් අවස්ථා පිළිබඳ මුල් වාර්තා 1900-02 තරම් ඈත කාලයේදී නිකුත්කළ කෘෂිකර්ම දෙපාර්තමේන්තු වාර්තාවල සටහන්ව ඇත. මුල් රෝග හා පත්‍රරෝග මේවායින් ප්‍රධාන තැනක් ගනී. රබර් ගසේ දළ හා මල් වලට වැළඳෙන ඔසිඩියම් දීලීර රෝගයට ගෙන්දගම් විදීමෙන් වර්ධනය කළ හැකි බව සොයාගැනීම රබර් පර්යේෂණායතනය ලොවට දුන් එක් මහඟු පර්යේෂණ ප්‍රතිඵලයකි. මේ සොයාගැනීම හේතුවෙන් ගෙන බොහෝ කුඩා ඉඩම් හිමියන්ට තම වගා රැකගත හැකිවිය. ආයතනයේ මග පෙන්වීම යටතේ සාමූහික පදනම් ක්‍රම කුඩා ඉඩම් හිමියන්ගේ රබර් ඉඩම් වලට ගෙන්දගම් විදීමේ ව්‍යාපාරයක් රජයේද, ආධාර ඇතිව ක්‍රියාත්මක විය. මුල්ම ගෙන්දගම් විදීම සිදුකරන ලද්දේ 1939 දීය. සුදුමුල් රෝගය වැඩිලිමට ගෙන්දගම් භාවිත කෙරේ. මෙය විශේෂයෙන් නැවත වගා කරන රබර් ඉඩම් සඳහා යොදනු ලබන රෝග වැඩිලිමේ පිළිවෙතකි. ජාවා රටින් මෙරටට ගෙනා බද්ධ පැල හා අතු සමග සංක්‍රමණය වූ දීලීරයක් ලෙස පයිටොප්ෂෝරා පාම්බොරා වාර්තාගතව ඇත. එම දීලීරය මගින් අකල්හි පත්‍ර හැලීම, ගෙඩිවලට වැළඳෙන කළු පුල්ලි හා විශේෂයෙන් ආරම්භක වැදගත් වූ පොතු කුණුවීම හා පිළිකා රෝගයද වැළඳේ. මෙම රෝගය වර්ධනය කිරීමේ දියුණු ක්‍රම සොයා ගැනීම හා ඒ පිළිබඳව උපදෙස් දීම නිසා ලංකාවේ රබර් වගාව ආරක්ෂාකර සංවර්ධනය කළ හැකිවිය. පොතු කුණුවීමේ රෝගයට තවමත් භාවිත කරන බොහෝමයම් නම් දීලීර නාශකය පලමුවරට හඳුන්වාදෙන ලද්දේ 1922 වර්ෂයේය.

දියුණු පාංශු සංරක්ෂණ ක්‍රම නිසා බොහෝ වතු හිමියන්ට මෙන්ම කුඩා ඉඩම් හිමියන්ටද තම රබර් වගාවන් යහපත්ව, සශ්‍රීක ලෙස නංවාලීමට හැකියාව ලැබීය. පස සේදියාම වලකාලීම නිසා ඔවුන්ගේ ඉඩම් වලින් උපරිම ප්‍රයෝජන ගත හැකි විය. මුල් අවධියේදී සත්ප පොහොර, කොළ පොහොර, කොම්පෝස්ට් ආදී පොහොර යොදා වගා කළහ. පසු කලෙක ඒ ඒ පාංශු වර්ග හා ක්ලෝනය ආදිය අනුව නිර්දේශ කරනු ලැබූ පොහොර වර්ග යොදා වැඩි ඵලදාවක් ලබාදිය හැකි අන්දමට වගාව සංවර්ධනය කරන ලදී. පෝරවැල් වැවීමෙන්, පස සංරක්ෂණය කිරීම මෙන්ම, පසට කාබනික පොහොර හා නයිට්‍රජන්. ද එක්වීමට ඉඩ සැලසින.

නිශ්චිත වාර්තා නැතත්, ලංකාවේ කුඩා රබර් ඉඩම් ආරම්භ වන්නට ඇත්තේ 1920 ගණන් වලදී යයි විශ්වාස කෙරේ. එම මුල් වකවානුව තුළදී පටන්ම කුඩා ඉඩම් හිමියන්ගේ වගාව නංවාලීම පිළිබඳව එවකට රබර් පර්යේෂණ ක්‍රමය මගින් උද්යෝගයක් දක්වන්නට විය. 1936දී කුඩා ඉඩම් පිළිබඳ ප්‍රචාරක නිලධාරියෙකු පත් කිරීමෙන් ඇරඹුණු මෙම ව්‍යාප්ති සේවාව කෙමෙන් වැඩි ගොස් අද දින ශ්‍රී ලංකා රබර් පර්යේෂණායතනය යටතේ ඇති උපදේශක සේවා

දෙපාර්තමේන්තුව බිහිව ඇත. එහි සේවය කරන ක්ෂේත්‍ර නිලධාරීන් විසින් කුඩා ඉඩම් හිමියාගේ රබර් වගාව සංවර්ධනය කිරීමට මහත් වෙහෙසක් දරනු ලැබේ. කුඩා ඉඩම් හිමියන්ට වගා පිළිවෙත් ආදිය පිළිබඳව සිංහලෙන් හා ඉංග්‍රීසියෙන් උපදෙස් පත්‍රිකා නිකුත් කෙරෙන අතර, ආයතනයේ විද්‍යාඥයින්ගේ නවතම සොයාගැනීම් පිළිබඳව ගැමි මට්ටමේ සාකච්ඡා, සම්මේලන පවත්වා කරුණු ඔවුනට වටහා දෙනු ලැබේ. රබර් වගා කටයුතු පුහුණු කිරීමේ පන්තියද ව්‍යාප්ති සේවාවන් මගින් පවත්වා ගෙන යනු ලැබේ.

රබර් වගාවේ අනාගතය අදුරු නැත. තෙල් අරබුදය පැන නැගීම නිසා කෘත්‍රීම රබර් මදක් පසුබෑ ඇත. ස්වාභාවික රබර් වලට දැඩි ඉල්ලුමක් දිගටම පවතිනු ඇත. එසේනම් අප කළ යුත්තේ, වැඩි දියුණු කරන ලද ක්ලෝන වලින් අපේ සෑම පැරැණි වගාවක්ම නැවත වගා කිරීමත්, වඩ වඩා පොහොර, භාවිතයත්, නූතන කැපුම් ක්‍රම හා රෝග නිවාරණ ක්‍රම යොදා අපගේ රබර් වගා ආරක්ෂාකර ගෙන වඩ වඩා රබර් නිපදවාලීමයි.

මෙහිදී, 1970 දී රජය මගින් ආරම්භ කරන ලද සමූහ සැකසුම් මධ්‍යස්ථාන ව්‍යාපාරය කුඩා ඉඩම් හිමියන්ට උපන් ආර්ථිකයක් ලෙස සැලකේ. සමූපකාර පදනමක් මත ගොඩ නගා ඇති මෙම සමූහ සැකසුම් මධ්‍යස්ථානවලට එක් වීමෙන්, කුඩා ඉඩම් හිමියන් කලින් තම තමන් විසින් නිපදවූ බාල වර්ගවල ජීව පවුලට ඉස්තරම් ජීව වඩවඩා නිපදවා ගත හැකිවේ. ඔවුන්ගේ කාලයක්, ශ්‍රීලයන්, මුදලන් මෙන්ම ඉතිරිකරගත හැක. එසේ ඉතිරිවන කාලය ඔවුන්ගේ රබර් වගා වැඩි දියුණුකර ගැනීම සඳහා යොදාගත හැකිය.

රජයේ ඉඩම් ප්‍රතිසංස්කරණ ප්‍රතිපත්තිය නිසා, මෙතෙක් පිටරටයන් හා දේශීය ධනවතුන් පිරිසක් අන නිවු සරුසාර රබර් වතු රාජ්‍ය සංස්ථා කීපයකට, සමූපකාර සමිති, ජනාවාස හා ඉඩම් නොලැබී ජනතාව අතට පත්විය. සිය වසරක් පිරුණු මෙම මාහැඟි වගාව, දියුණු කර, වඩ වඩා ඵලදායී ලබාගෙන තමන් මෙන්ම රටද ආර්ථිකව නංවාලීමේ ප්‍රයත්නයක් යෙදීමේ අවස්ථාව දැන් එළඹ ඇත.