

# පොලිතීන් මලුවල බද්ධ පැල සිටුවීම, රැක බලාගැනීම සහ ක්ෂේත්‍රයේ සිටුවීම

**ආචාර්ය, චන්ද්‍රා සමරනායක**

බද්ධ රබර් පැල ක්ෂේත්‍රයේ සිටුවීම සාමාන්‍යයෙන් සිදුකරනු ලබන්නේ වර්ෂා කාලයත් සමගයි. පැල සිටුවා දෙවන සන්-යේදී පමණ අංකුර ලියලීම ආරම්භ වන අතර මාස තුනක් පමණ වනතුරු අංකුර ලියලීම සිදුවේ. එහෙත් සමහර පැල වල අංකුර මාස 3 කට පසුව වුවද අක්‍රියව පවතී. මෙලෙස අංකුර ලියලීමේ වෙනස්කම් හේතුකොට ගෙන පැල වර්ධනයේ ද වෙනස්කම් ඇතිවන බැවින් වගාවේ පැල වල සමානතාවයක් නොමැති වේ.

තවද බලාපොරොත්තු වන පරිදි වැසි නොලැබුනහොත් වගාවේ පැල සමහරක් වියලී විනාශ විය හැක. මෙයින් ඇතිවන හිස්තැන් පිරවිය හැකිවන්නේ ඊලඟ වර්ෂා සමයේ දී බැවින්, මෙහිදී ද වගාවේ පැල වල සමානතාවය බිඳීයයි.

මෙලෙස අංකුර ලියලීමේ හා හිස්තැන් පිරවීමේදී ඇතිවන ප්‍රමාදය නිසා සිදුවන්නා වූ, පැලවල අසමානතාවය හේතුකොට-ගෙන, එලදාව ලබා ගත නොහැකි නො-මේරු කාලය තවත් දීර්ඝ වේ. රබර් වවන්තකුගේ පරමාර්ථය වියයුත්තේ තම වගාවෙන් හැකිතරම් ඉක්මනට එලදාව ලබාගැනීම බැවින්, නොමේරු කාලය කෙටිකර ගැනීමට පියවර ගැනීම වැදගත් වේ.

ක්ෂේත්‍රයෙහි සිටුවීමට පෙර බද්ධ පැල ලියලා තරමක් දුරට වැඩෙන්නට ඉඩ හැරීමෙන්, දිගුකලක් අක්‍රියව පවතින අංකුර සහිත පැල හා දුර්වල පැල ඉවත්කර හොඳින් වර්ධනය වූ පැල පමණක් සිටුවීම සඳහා තෝරාගත හැකිවේ. බද්ධ පැල පොලිතීන් මලුවල වැවීමෙන් මේ කාර්යය ඉටුකර ගත හැක. මෙම පැල ඉතා හොඳින් ක්ෂේත්‍රයෙහි ස්ථාපිත වන නිසා වගාවේ සමානතාවයක් ලබා දෙන බව පර්යේෂණ වලින් පෙනී ගොස් ඇත. මේ අනුව පො-ලිතීන් මලුවල සිටුවන ලද පැල භාවිතයෙන් අරමුතු දෙකක් ඉටුකර ගත හැක, එනම්:

1. පැල ක්ෂේත්‍රයෙහි ස්ථාපිත වීම සාර්ථක වීම,
2. එලදාව ලබාගත නොහැකි නො-මේරු කාලය කෙටි කිරීමත් ය.

පත්‍ර මාල 2 — 3 ක් වර්ධනය වූ බද්ධ පැල ක්ෂේත්‍රයෙහි සිටුවීමෙන් පැල ස්ථා-පිත වීම සාර්ථකව සිදුකර ගත හැක: ( 1 වන රූපය ).

පත්‍ර මාල 6 - 7 ක් පමණ වැඩෙන තුරු පොලිතීන් මලුවල වැඩෙන්නට හැර එම පැල ක්ෂේත්‍රයෙහි සිටුවීමෙන් එලදාව නො ලැබෙන නොමේරු කාලය වසරකින් පමණ අඩුකර ගත හැක.

**පොලිතින් මලු පිළියෙල කිරීම**

මාන 500 වූ, කළුපාට පොලිතින් මේ සඳහා යෝග්‍ය බව පර්යේෂණවලින් පෙනී ගොස් ඇත.

**පොලිතින් මලුවල දිග පළල පත්‍ර මාල 2 - 3 දක්වා වැඩිමට**

හරිත බද්ධ ක්‍රමයෙන් බද්ධ කරන ලද කුඩා පැල සඳහා පළල අඟල් 6 - 7 (සෙ.මී. 15. - 17) වූද උස අඟල් 18 (සෙ.මී. 45) වූද පොලිතින් භාවිතා කළයුතු වේ.

දුඹුරු බද්ධ ක්‍රමයට බද්ධ කරන ලද තරමක් වර්ධනය වූ පැල සඳහා පළල අඟල් 9 (සෙ.මී 23) හා උස අඟල් 20 (සෙ.මී 50) වූ පොලිතින් මලු භාවිතා කළයුතු වේ (2 වන රූපය).

**පත්‍ර මාල 6 - 7 දක්වා වැඩිමට**

මේ සඳහා තරමක් විශාල මලු පිළියෙල කරගත යුතුය. පළල අඟල් 12 (සෙ. මී. 30) හා උස අඟල් 24 (සෙ.මී 60) වූ පොලිතින් මලු මේ සඳහා සුදුසුය.

මලු පිළියෙල කිරීමේදී, මල්ලේ පහල කෙළවරෙහි දෙපස දාරයන් ඇතුලට නවා පැස්සීමෙන් එය කෙලින් සිටුවා තැබීම පහසු වේ.

**මලු පිරවීම සඳහා පස සකස් කිරීම**

පොලව මතුපිට අඟල් 9 ක් (සෙ. මී. 23) ගැඹුරට ඇති සාරවත් පස මේ සඳහා සුදුසුය. කපාගත් පසෙහි ගල් මුල් ආදිය ඉවත්කර ගත යුතුය. ලබාගත හැකි නම්, නිර්දේශ කර ඇති පරිදි (3 වන පිටුව) රොක් පොස්පේට්, රබර් මිශ්‍රනය හා කීසරයිට් පසට කලවම් කිරීම සුදුසුය. පොලිතින් මල්ලේ භාගයක් පමණ උසට මෙසේ සකස් කර ගත් පසින් පිරවිය යුතු ය (3 වන රූපය).

**මලුවල බද්ධ පැල සිටුවීම**

පැල සිටුවීමේදී පාර්ශ්වික මුල් සහ මුදුන් මුලද තරමක් කපා ඉවත් කිරීමට සිදුවේ. මුදුන් මුල මල්ලේ දිග අනුව අඟල් 18 (සෙ.මී. 45) ක් හෝ 20 (සෙ.මී. 50) ක් දිගට තබා ඉතිරි ප්‍රමාණය මුවහත් පිහියකින් කපා දැමිය යුතුය. පාර්ශ්වික මුල්ද අඟල් 2 - 4 (සෙ.මී 5 - 10) ක් පමණ ඉතිරිවන සේ කැපිය යුතුය. ඉන්පසු බද්ධ පැලය කලින් අඩක් පිරවූ මල්ලේ සිටුවා, අංකුරයෙන් හටගත් පැලය දක්වා පස් පිරවිය යුතු ය. මල්ලෙහි මුදුන් කෙලවර සිට අහලක් (සෙ. මී. 2 - ) පමණ ඉඩ තබා පිරවීමෙන් පොහොර සහ වතුර දැමීම පහසුවේ.

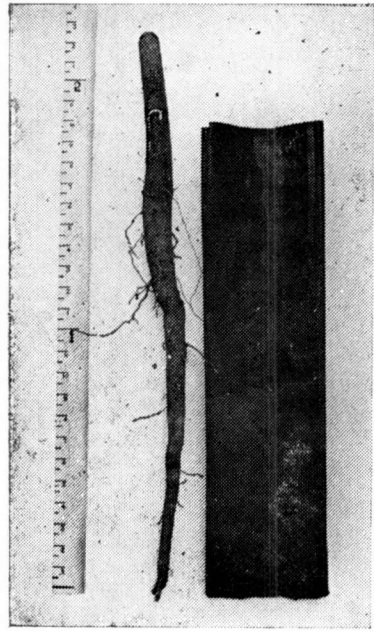
පැල සිටුවන ලද මලු, සෙ.මී. 30 (අඩියක්) පමණ ගැඹුරැති කානුවක පේලි ලෙස හෝ ලීවැටක ආධාරයෙන් කෙලින් කර තැබිය හැක. කළු පොලිතින් මල්ල කෙලින්ම හිරුඑළියට නිරාවරනයව තැබුවහොත් තාපය උරාගැනීම නිසා පස රත්වී පැලයට හානි සිදුවිය හැක. එබැවින් පොල්අතු වැනි දෙයකින් තාවකාලික සෙවනක් ලබා දී පැල ආරක්ෂා කළ යුතු අතර ප්‍රථම පත්‍ර මාලය මේරූ පසු සෙවන ක්‍රම ක්‍රමයෙන් ඉවත් කර, සම්පූර්ණ හිරුඑළිය ලැබීමට සැලැස්විය යුතුය (4 වන රූපය). වැසි රහිත කාලවලදී වතුර සැපයීම කළයුතු වේ. ක්ෂේත්‍රයෙහි සිටුවන සාමාන්‍ය බද්ධ පැල වල මෙන්ම ග්‍රාහක කඳෙන් වැඩෙන අංකුර කපා ඉවත් කළ යුතුය. අංකුරයෙන් වැඩෙන කඳෙහි ද අතු බෙදීම වැලැක්වීමට එම අතු ලපටි කාලයේදීම කපා ඉවත් කළ යුතුය.

**පැල වලට පොහොර යෙදීම**

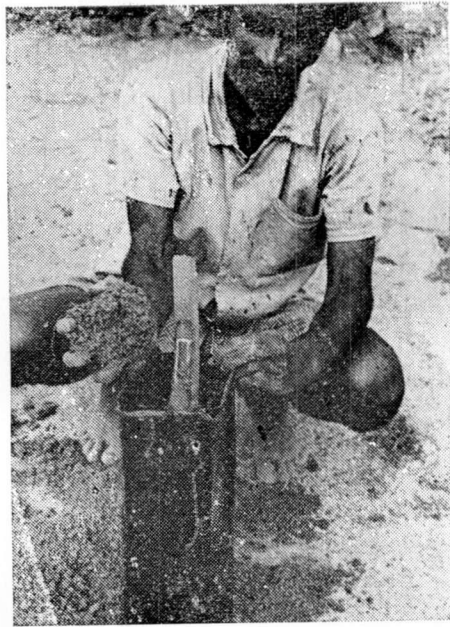
පොලිතින් මලුවල සිටවූ පැල සඳහා පහත දැක්වෙන ආකාරයට පොහොර යෙදීමට, පාංශු හා පෝෂ්‍යත්ව දෙපාර්ත- මෙන්තුව විසින් නිර්දේශ කර ඇත.



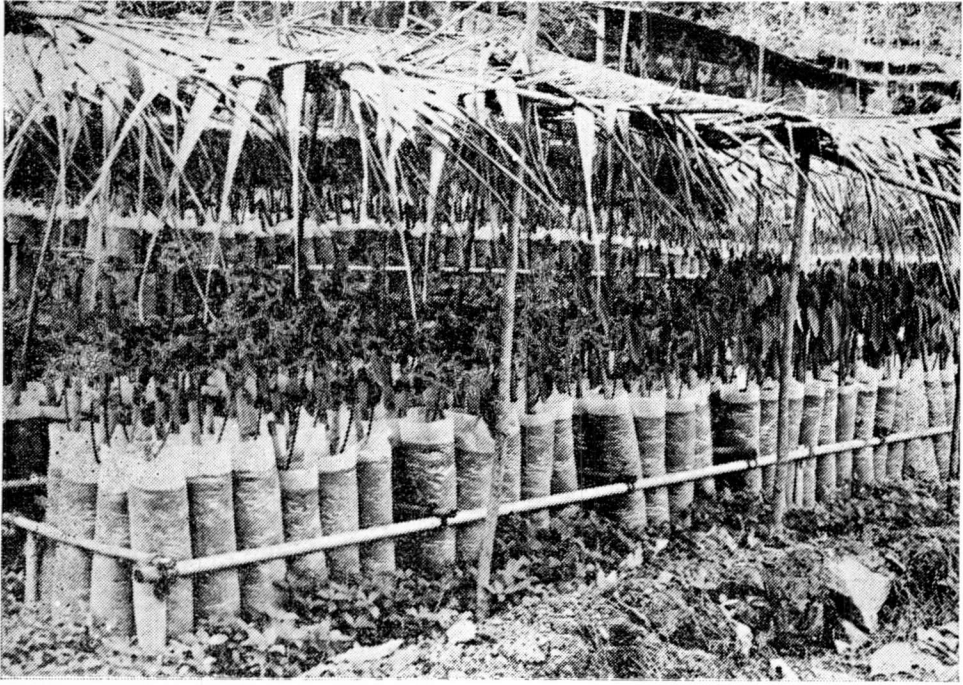
1 වන රූපය



2 වන රූපය



3 වන රූපය



4 වන රූපය



5 වන රූපය



6 වන රූපය



7 වන රූපය



8 වන රැස්

**පොහොර යෙදීමේ කාලය**

**යෙදීම් ප්‍රමාණ (යූරියා මිශ්‍රණය)**

පොලිතින් මලුව තුල

සුදුසු එන්පිකේ මිශ්‍රණයෙන් ග්‍රෑම් 50 + රොක් පොස්පේට් ග්‍රෑම් 100 හා භාවිතා වන්නේ, වැඩි හෝ අඩු පොටෑසියම් මිශ්‍රණයද යන්න මත රඳා පවතින පරිදි කීසරයිට් ග්‍රෑම් 25 හෝ 10 පැලයකට සිටුවීමට පෙර පස සමග හොඳින් මුසු කළ යුතුයි.

- සිටුවීමෙන් මාස 2 ට පසු
- සිටුවීමෙන් මාස 3 ට පසු
- සිටුවීමෙන් මාස 4 ට පසු
- සිටුවීමෙන් මාස 5 ට පසු
- සිටුවීමෙන් මාස 6 ට පසු
- සිටුවීමෙන් මාස 7 ට පසු
- සිටුවීමෙන් මාස 8 ට පසු
- සිටුවීමෙන් මාස 9 ට පසු

- එන්පිකේ මිශ්‍රණයෙන් ග්‍රෑම් 20
- එන්පිකේ මිශ්‍රණයෙන් ග්‍රෑම් 25 + කීසරයිට් ග්‍රෑම් 25
- එන්පිකේ මිශ්‍රණයෙන් ග්‍රෑම් 20
- එන්පිකේ මිශ්‍රණයෙන් ග්‍රෑම් 20
- එන්පිකේ මිශ්‍රණයෙන් ග්‍රෑම් 20 + කීසරයිට් ග්‍රෑම් 25
- එන්පිකේ මිශ්‍රණයෙන් ග්‍රෑම් 20
- එන්පිකේ මිශ්‍රණයෙන් ග්‍රෑම් 30
- එන්පිකේ මිශ්‍රණයෙන් ග්‍රෑම් 30

**පැල ක්ෂේත්‍රයෙහි සිටුවීම**

පොලිතින් මලුවල වචන ලද පැල ක්ෂේත්‍රයෙහි සිටුවීම ඉතා ප්‍රවේශමෙන් කළයුත්තේ ඒ පැල සිටුවීමේදී මුල් අතර රැඳී ඇති පස් ගැලවී වෙන් වුවහොත්, මලුවල පැල වැටීමෙන් අප බලාපොරොත්තු වන වාසිය මුළුමනින්ම නැතිවී යන බැවිනි.

මෙන් පැලය වටා පස් පාගා තද කිරීම නොකළ යුත්තේ, එසේ කළහොත් පාර්ශ්වික මුල් වලට තුවාල විය හැකි බැවිනි.

පැල සිටුවීමේදී මල්ල, වල ලඟට ගෙනයාමෙන් අනතුරුව මල්ලෙහි පතුල වටේට කපා ඉවත් කළ යුතුය. ඉන්පසු මල්ල ප්‍රවේසමෙන් ඔසවා වලෙහි තැන්පත් කර, වලට පස් පුරවන අතරම මල්ල පහල සිට ඉහලට ප්‍රවේසමෙන් පලා ඉවත් කළයුතුය (5-8 වන රූප). යම් කරුණක් නිසා මල්ල ඉරි මුල් වලින් පස් වෙන්වන බවක් පෙනේ නම්, පොලිතින් මල්ලෙහි පතුල පමණක් ඉවත් කළයුතුය. එසේ සිදුකළ හොත්, මල්ලෙහි තැනින් තැන සිදුරු සෑදීම කළ යුතු වේ. සාමාන්‍ය බද්ධ පැල සිටුවීමේදී

තවත්, පොලිතින් මලුවල වචන පැලවල පත්‍රමාල 5-6 පමණ වර්ධනය වන විට මුදුන් මුල මල්ලේ පතුලින් පිටතට වැඩේ. මෙම පැල ක්ෂේත්‍රයෙහි සිටුවීමට සතියකට පෙර, පැලය සහිත පොලිතින් මල්ල කානුදෙන් ඉවතටගෙන පිටතට වැඩී ඇති මුල කපා හැර නැවත කානුවේ තබා වතුර සැපයීම හොඳින් කළ යුතුය. සතියක් පමණ මෙලෙස තැබීමෙන් බලාපොරොත්තු වන්නේ තවත්තෙහි ස්ථාපිතව තිබූ පැලයෙහි මුල් කප්පාදු කිරීම නිසා ඇතිවූ කම්පනය මගහැරීමයි. ඉන්පසු ඉහත විස්තර කළ පරිදි ප්‍රවේසමෙන් මල්ල ඉවත් කර පැලය සිටුවා ගත යුතුය.

සාමාන්‍ය අයුරින් බද්ධ පැල සිටුවී-  
ලේදී මෙන්ම පොලිතීන් මලුවල ඒවන  
ලද පැල ද ක්ෂේත්‍රයේ සිටුවන්නේ වර්ෂා  
කාලය ආරම්භයත් සමගය. සිටුවීමෙන්  
පසු වියළි දේශගුණයක් පැවතුනත්  
පොලිතීන් මලුවල වචන ලද පැල වලට,  
නග්න මුල් සහිත බද්ධ පැල (සාමාන්‍ය-  
බද්ධ පැල) වලට වඩා හොඳින් ස්ථාපිත  
වීමේ හැකියාවක් ඇත.

පොලිතීන් මලුවල සිටවූ පැල  
ක්ෂේත්‍රයේ සිටුවීමෙන් මුල්වලට තුවලයක්  
නොවන නිසා ක්ෂේත්‍රයෙහි ස්ථාපිත වීම  
ඉතා සාර්ථක වේ. එසේ ම වර්ධනය ද  
බොහෝදුරට ඒකාකාර වේ. පත්‍ර වලයන්  
6-7 ක් දක්වා වැඩුණු පැල පාවිච්චියෙන්  
නොමෙරු කාලය ද අඩුකර ගත හැක.